

Handleiding uitvoering

Lokale Effectentoets

1.0

Deze handleiding ten behoeve van de Lokale Effectentoets (LET) is opgesteld door SIRA Consulting in opdracht van het de Regiegroep Regeldruk (van de ministeries van Financiën en Economische Zaken) en het ministerie van BZK.

SIRA Consulting is inhoudelijk verantwoordelijk voor deze rapportage. De in deze rapportage opgenomen teksten en onderzoeksresultaten mogen uitsluitend worden gebruikt als toelichting of ondersteuning in artikelen, scripties en boeken mits de bron duidelijk wordt vermeld. Vermenigvuldiging en/of openbaarmaking in welke vorm ook, is uitsluitend toegestaan na schriftelijke toestemming van SIRA Consulting. SIRA Consulting aanvaardt geen aansprakelijkheid voor drukfouten en/of andere onvolkomenheden.



Inhoud

1. Voorwoord	3
2. Inleiding	4
3. Structuur en werkwijze LET	7
4. Toepassen LET	9

Toets 1: Wat wil de gemeente regelen en voor wie?

10	Inleiding
11	Stap 1. Beschrijven beleidsdoel
12	Stap 2. Inventariseren doelgroepen
14	Stap 3. Identificeren risico's
17	Stap 4. Verkennen Juridische voorwaarden
21	Checklist 1. Nut en Noodzaak

Toets 2: Hoe kan dit worden geregeld?

23	Inleiding
24	Stap 5. Doorlopen beslisboom
26	Checklist 2. Lastenarme beleidsinstrumenten

Toets 3: Wat betekent dit voor de uitvoeringspraktijk?

28	Inleiding
29	Stap 6. Kwalitatief beschrijven
31	Stap 7. Kwantificeren met LET-model
33	Checklist 3. Alternatieve beleidsinstrumenten

1. Voorwoord

Een gezamenlijk product

Voor u ligt een nieuwe kans om een substantiële bijdrage te leveren aan de deregulering!

U herkent de momenten waarop er wat in onze samenleving gebeurt en dat prompt de volgende dag de vraag wordt geformuleerd om hierop beleid te gaan ontwikkelen.

Bij het opstellen van nieuw beleid worstelen dan velen van ons met de vraag voor wie en waarom we dit nu precies doen en wat de impact is. Wij kunnen nauwelijks antwoord geven op de vraag wat de baten en lasten zijn van het voorgestelde (aangepaste) beleid. Wat gebeurt er als we niets doen, hebben we voldoende informatie en kennen we de feiten die ons helpen bij de vraag of het een structurele of incidentele aangelegenheid is?

De LET helpt ons bij het beantwoorden van deze fundamentele vragen. De uitkomsten die in een vrij kort tijdsbestek worden verkregen zijn verrassend en maken het voor politici, bestuurders en de organisatie makkelijker om keuzes te maken en te adviseren. De materiële en immateriële uitkomsten van de LET bieden een perspectief om met minder regels en meer service de BV Nederland te besturen. De burgers en ondernemingen, voor wie wij terecht kritisch moeten zijn, zijn erbij gebaat.

Ik nodig u van harte uit om de LET in uw organisatie toe te passen en zo een substantiële bijdrage te leveren aan de deregulering. Wie niet meedoet laat een kans liggen en maakt het zichzelf onnodig moeilijk.

Namens de werkgroep,

Bertus Brinkman
Gemeentesecretaris Leidschendam-Voorburg

P.s. wij stellen het op prijs om uw ervaringen met de LET te vernemen en zo de kwaliteit van het instrument voor de deregulering duurzaam en continue te verbeteren.

2. Inleiding

Aanleiding

Regels zijn nodig, dat vindt niet alleen de politiek maar ook burgers, bedrijven en instellingen vinden dat. Toch wordt er veel geklaagd over regelgeving van de overheid. Burgers, bedrijven en instellingen vinden dat regels en de bijhorende procedures vaak te bureaucratisch, te ingewikkeld en onduidelijk zijn. Ook vanuit de gemeente zijn deze geluiden te horen over regelgeving, waarvan het Rijk de uitvoering bij de gemeente neerlegt.

Effectieve regels en efficiënte uitvoeringsprocessen kunnen worden nagestreefd door vooraf goed de effecten in kaart te brengen. Het instrument van de Lokale Effectentoets (LET) is hierbij een goed hulpmiddel. De LET is speciaal ontwikkeld voor gemeenten om voorgenomen lokale regels op regedruk te toetsen. Deze toets beantwoordt de volgende centrale vragen:

1. Wat wil de gemeente regelen en voor wie?
2. Hoe kan dit worden geregeld?
3. Wat betekent dit voor de uitvoeringspraktijk?

Door deze vragen te beantwoorden voordat de besluitvorming over nieuwe lokale regels plaatsvindt, wordt de effectiviteit van de regels en de efficiency van de uitvoering gewaarborgd. Vooral omdat de LET inzicht geeft in de verhouding tussen (administratieve) lasten en de (maatschappelijke) baten.

De LET is niet van toepassing op gemeentelijke plannen, zoals algemeen ruimtelijk beleid waarin plannen voor woonwijken, rondweg of gemeentelijke faciliteiten zijn opgenomen. Voor dergelijke gemeentelijke plannen zijn locatiestudies en (financiële) haalbaarheidsstudies nodig.

De LET vervangt de Aanwijzingen voor Lokale regelgeving niet. De LET sluit hierop wel aan. Concreet zijn in de LET een aantal aanwijzingen opgenomen – zoals helder geformuleerd beleidsdoel, ambitieniveau gemeente, inrichting toezicht. De aanwijzingen zijn echter ook gericht op de wijze waarop de regelgeving is geschreven en ingedeeld. Deze – meer technische aanwijzingen – zijn geen onderdeel van de LET.

2. Inleiding

De doelstelling van de LET

De Lokale Effectentoets (LET) is ontwikkeld door een werkgroep van deskundigen van verschillende gemeenten, de Regiegroep Regeldruk van de ministeries van Financiën en EZ, het ministerie van BZK en de VNG.

De LET is een voor gemeenten ontwikkeld instrument met als doel:

Het – kwantitatief en kwalitatief – inzichtelijk maken van de potentiële effecten van voorgenomen beleid, zodanig dat deze kunnen worden meegewogen in de besluitvorming en de inrichting van het uitvoeringsproces.

In deze handleiding worden de werkwijze en methoden voor het gebruik van de LET toegelicht. Bij het opstellen van deze handleiding is gebruik gemaakt van ervaringen door gemeenten ontwikkelde instrumenten om regelgeving en uitvoering te beoordelen en te verbeteren. In bijlage I is hiervan een overzicht opgenomen.

Toegevoegde waarde LET

Door het toepassen van de Lokale Effectentoets (LET) in de gemeentelijke processen worden meerdere voordelen behaald.

Allereerst wordt de gemeente gedwongen om goed na te denken over het beleidsdoel. Wat wil de gemeente regelen en voor wie? Aansluitend dient te worden nagegaan of nieuw beleid geformuleerd dient te worden of dat kan worden aangesloten bij bestaande regelgeving. Bij het vormgeven van nieuw beleid wordt de gemeente gedwongen om na te denken over de wijze waarop dit wordt ingericht en de doelgroepen waarop dit van toepassing dient te zijn. Hiermee kan de gemeente de regeldruk van het nieuwe beleid beperken tot een minimum.

Met het doorlopen van de LET worden deze gemeentelijke keuzes en afwegingen beargumenteerd en vastgelegd. De gemeente heeft met de LET een belangrijk instrument waarmee keuzes en afwegingen inzichtelijk worden gemaakt, maar ook voor diverse verschillende mogelijkheden kunnen worden doorgerekend. De resultaten en effecten hiervan kunnen op een eenduidige manier aan de Raad of het College van B&W worden gepresenteerd.

De LET is niet alleen van toepassing, maar kan ook worden gebruikt om het huidige lokale beleid te evalueren en verder te optimaliseren. Zo kan een gemeente de LET direct toepassen om dereguleringsvoorstellen te onderbouwen. Uiteindelijk leidt het consequente gebruik van de LET tot betere gemeentelijke regelgeving.

**LET:
Lokale EffectenToets**

**Toegevoegde waarde
voor de gemeentelijke
organisatie**

2. Inleiding



Het gebruik van deze handleiding

In deze handleiding is uitgewerkt hoe gemeenten aan de hand van drie toetsen de LET zelfstandig kunnen uitvoeren. Per toets worden handzame instrumenten aangereikt om inzicht te krijgen in de verwachte effecten van de keuze voor een beleidsinstrument. De LET kan deze keuze voor onderbouwen en helpt een inschatting te maken van de (administratieve) lasten.

Om het instrument uitvoerbaar te houden is de LET ingericht als praktisch instrument. Deze handleiding geeft een uitgebreide toelichting. Het model is de praktische uitwerking waarmee direct kan worden gerapporteerd over de uitkomsten. Het LET-model.xls is de digitaal beschikbare rapportage format en is als bijlage bij deze handleiding meegestuurd.

De tijdsbesteding voor het uitvoeren van de LET is afhankelijk van de omvang en complexiteit van het beleid dat wordt getoetst. Het is overigens niet zo dat in alle gevallen van voorgenomen lokale regelgeving, de LET volledig moeten worden doorlopen. De LET kan ook als Quick Scan worden gebruikt door alleen de checklists te doorlopen.

De handleiding start met de structuur van de LET. Vervolgens worden de verschillende toetsen besproken. Per toets wordt een toelichting gegeven op de werkwijze en zijn de bijbehorende rapportageformats en hulpmiddelen in Excel uitgewerkt. Iedere toets wordt afgesloten met een checklist, waarmee de uitgevoerde toets op volledigheid kan worden beoordeeld.

3. Structuur en werkwijze LET

Het toepassingsbereik van de LET

Het startpunt voor de LET is een helder geformuleerd beleidsdoel. Het gaat hier om de vraag wat de gemeente wil realiseren. Dit wordt gedeeltelijk bepaald door de lokale politiek en getoetst en aangescherpt door de Gemeenteraad. Op onderdelen hebben ook de Provincie en het Rijk invloed op de wijze waarop gemeenten het beleid kunnen vormgeven.

Uit de praktijk blijkt dat beleidsdoelen niet altijd even helder zijn geformuleerd. Dit kan worden veroorzaakt doordat maatschappelijke ontwikkelingen – zoals werkgelegenheid – moeilijk zijn te voorspellen. Maar ook door compromissen als gevolg van politieke standpunten – zoals discussies over het stimuleren van cultuur of milieubeleid. De eerste toets van de LET is er daarom op gericht om het beleidsdoel scherp te formuleren en na te gaan welke beïnvloedingsmogelijkheden er voor gemeenten zijn.

De LET is ingericht om – naast het toetsen van de effecten van beleid – het beoogde beleidsdoel verder te concretiseren en de uitvoering vorm te geven. De toetsen zijn gericht op het inventariseren van de interventienoodzaak. Hierbij wordt nagegaan welk beleidsinstrument daarbij het beste past.

De LET is een dynamische toets. Dit betekent dat het de onderbouwing geeft voor het vormgeven of evalueren van beleid, de daarbij gebruikte beleidsinstrumenten en de uitvoeringsprocessen. De derde toets van de LET is er daarom op gericht om kwantitatief en kwalitatief inzicht te krijgen in de kosten en baten van het voorgenomen beleid.

De LET is een dynamische toets

Concreet betekent dit dat de LET kan worden gebruikt om:

1. Het te ontwikkelen beleid vorm te geven, de keuze voor het betreffende beleidsinstrumentarium te onderbouwen en de uitvoeringsprocessen te ontwerpen.

Maar ook:

2. Het ontwikkelde beleid, de daarbij gekozen beleidsinstrumenten en uitgewerkte uitvoeringsprocessen vooraf te toetsen (ex ante) of te evalueren (ex post).

De LET is zowel van toepassing op autonoom gemeentelijk beleid (bijvoorbeeld het evenementenbeleid) als op beleid dat in medebewind met Rijk of Provincie wordt of is vormgegeven (bijvoorbeeld bouwreggeving).

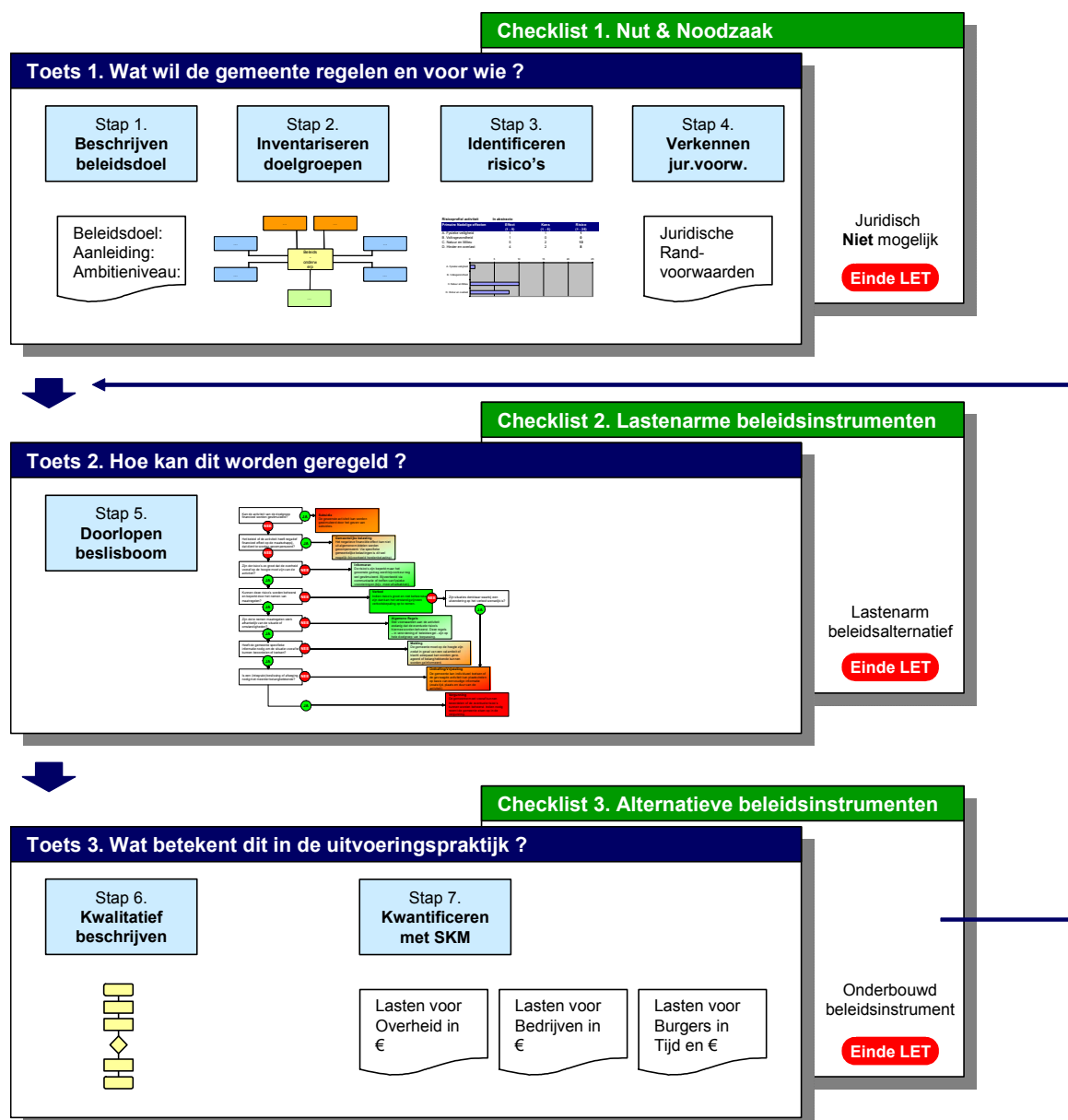
Op de volgende pagina is de structuur van de LET schematisch weergegeven.

3. Structuur en werkwijze LET

De onderdelen van de LET

De LET bestaat uit 3 opeenvolgende toetsen. Iedere toets wordt afgesloten met een checklist waarmee kan worden bepaald of de LET voortijdig kan worden gestopt. In de onderstaande figuur is de LET schematisch weergegeven. Een nadere toelichting is in deze handleiding opgenomen.

Figuur 1. Structuur en werkwijze LET



4. Toepassen LET



Het uitvoeren van de LET

Bij de ontwikkeling van de LET heeft als uitgangspunt centraal gestaan dat de meting met een beperkte tijdsinspanning uitvoerbaar moet zijn voor gemeenten. Het opnemen van reeds bestaande beleidsevaluaties en het inpassen in het beleidsproces van gemeenten, moet ervoor zorgen dat de LET toegevoegde waarde heeft. Hierdoor zal voor gemeenten de LET een duidelijk inderdieneffect hebben en zal er voldoende draagvlak voor het instrument ontstaan.

De LET moet op een onafhankelijke wijze worden opgesteld door bijvoorbeeld de verantwoordelijke beleidsmedewerker. De LET kan met behulp van de opgenomen checklists ter toetsing worden voorgelegd aan een collega beleidsmedewerker of toezichthouder. Eventueel kunnen de uitkomsten van de LET nog worden voorgelegd in een consultatieronde met de doelgroep. Deze checks-and-balances waarborgen het onafhankelijke karakter dat van de LET moet uitgaan.

De handleiding is zodanig geschreven dat deze als toelichting kan worden gebruikt bij het invullen van de LET. De LET is vormgegeven in Excel. Dit bestand kan worden geopend en vervolgens kunnen de tabbladen in de toetsen met de bijbehorende checklists worden doorlopen.

De LET kan ook zonder het Excel-programma worden gebruikt. Bijvoorbeeld wanneer gemeenten eigen formats hebben waarmee over de resultaten van de LET kan worden gerapporteerd.

**Waarborg het
onafhankelijke
karakter van de LET**

Toets 1. Wat wil de gemeente regelen en voor wie?



Inleiding

Het doel van toets 1 is inzichtelijk maken wat het gewenste beleidsdoel is en welke bedrijven, burgers en overheidsorganisaties hiermee te maken krijgen.

Toets 1. bestaat uit de volgende onderdelen:

1. Beschrijven beleidsdoel
2. Inventariseren doelgroepen
3. Identificeren risico's
4. Verkennen juridische voorwaarden

De toets wordt afgesloten met Checklist 1. Juridische haalbaarheid. Deze checklist geeft inzicht in de juridische mogelijkheden van de gemeente om dit beleidsdoel te realiseren.

Toets 1. Wat wil de gemeente regelen en voor wie?

Stap 1. Beschrijven Beleidsdoel

Toelichting

Het beleidsdoel is het maatschappelijk effect dat de gemeente wil bereiken. Dit wordt bepaald door politieke standpunten en visies van Burgemeester en Wethouders en de Gemeenteraad.

Het beleidsdoel is het maatschappelijk effect dat de gemeente wil bereiken.

Een voorbeeld is het gemeentelijke groenbeleid. Het beleidsdoel is in dit geval het beschermen van de beeldbepalende bomen en groenopstanden die typisch zijn voor het karakter van de stad.

Aandachtspunten voor de uitvoering

De informatie over het beleidsdoel die nodig is als basis voor de LET, kan beschreven zijn in beleidsnotities, notulen van de Raads- of B&W-vergaderingen, moties en/of verslagen van openbare zittingen of consultaties.

In de LET wordt het beleidsdoel samengevat. Het is dus niet noodzakelijk om bestaande beleidsnotities over te nemen, maar uitsluitend de hoofdpunten samen te vatten. In de samenvatting worden – op basis van onder meer “De aanwijzingen voor lokale regelgeving” en praktijkervaring van individuele gemeenten – opgenomen:

- *Omschrijving van de context.* De feiten en achtergronden over de aanleiding van het geformuleerde beleidsdoel. Bijvoorbeeld het verdwijnen van een aantal gezichtsbepalende bomen waarover is geklaagd. In de aanleiding wordt verwezen naar relevante documenten en stukken.
- *Beleidsdoel.* Een omschrijving van maximaal 80 woorden, waarin duidelijk wordt aangegeven welke maatschappelijke activiteit het beleidsdoel wenst te beïnvloeden.
- *Ambitieniveau.* De ambitie van het gemeentebestuur om het beleidsdoel te realiseren en binnen welke termijn.

Rapportage

In het LET-model is in Tab 1. *Beleidsdoel* een invulformat opgenomen om het beleidsdoel te beschrijven. Dit format is tevens onderdeel van de LET-rapportage.

Toets 1. Wat wil de gemeente regelen en voor wie?

Stap 2. Inventariseren doelgroepen

Toelichting

Het doel van het inventariseren van de doelgroepen is om inzicht te krijgen welke stakeholders direct en indirect verantwoordelijk zullen zijn om het gewenste beleidsdoel te bereiken.

Voor het gemeentelijke groenbeleid zijn dit bijvoorbeeld de eigenaren van beeldbepalende bomen en groenopstanden zoals bedrijven, burgers en de provinciale of gemeentelijke overheid (inclusief de gemeentelijke toezichthouder). Maar ook de instanties die betrokken zijn of zich betrokken voelen bij het beheer en beschermen hiervan zoals (lokale) natuurverenigingen.

Inventariseren doelgroepen met het “Stakeholdermodel”

Aandachtspunten voor de uitvoering

Voor het gestructureerd inventariseren van de doelgroepen wordt gebruik gemaakt van het “Stakeholdermodel”. In dit model wordt het beleidsdoel centraal geplaatst. Daaromheen worden de verschillende stakeholders – ofwel de betrokken partijen – als volgt weergegeven:

- *De gemeentelijke organisatie.* Het gaat hierbij om de gemeentelijke beleidsafdeling, de gemeentelijke afdeling belast met de uitvoering en de (beoogde) gemeentelijke toezichthouder. De gemeentelijke organisaties zijn aan de bovenzijde weergegeven in oranje blokken.
- *De doelgroep.* Dit zijn de bedrijven en (georganiseerde) burgers waarop het beleid direct is gericht. De doelgroep krijgt te maken met het beleidsinstrument dat in ‘tab 5 beslisboom’ wordt gekozen. Dit onderscheid is noodzakelijk voor een correcte doorrekening van de verwachte Administratieve Lasten. De doelgroepen zijn aan de onderzijde van het stakeholdermodel weergegeven in groene blokken.
- *De overige belanghebbenden.* Dit zijn alle eventuele derden, partijen die ten aanzien van het beleidsdoel een belang (kunnen) hebben. Het gaat hier bijvoorbeeld om brancheverenigingen of omwonenden. De overige belanghebbenden zijn aan de zijkanten opgenomen in blauwe blokken.

Het is voor de verdere uitvoering van de LET belangrijk dat doelgroepen goed worden onderscheiden. Gaat het bijvoorbeeld om bedrijven in de binnenstad, op een bedrijfsterrein, agrarische bedrijven of alle bedrijven? Op deze wijze wordt – conform “De aanwijzingen voor lokale regelgeving” – de reikwijdte van het beleid inzichtelijk gemaakt en duidelijk op wie het beleid van invloed gaat zijn.

Toets 1. Wat wil de gemeente regelen en voor wie?

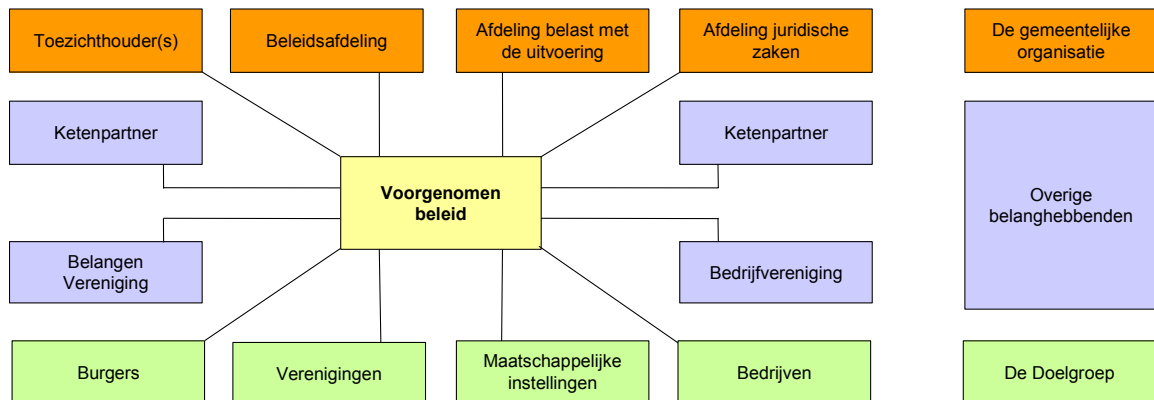
Stap 2. Inventariseren doelgroepen (vervolg)

Rapportage

In het LET-model is in Tab 2. *Doelgroepen* een invulformat opgenomen voor het Stakeholdermodel. Dit format is tevens onderdeel van de LET-rapportage.

In de onderstaande figuur is een voorbeeld van het stakeholdermodel uitgewerkt voor het groenbeleid.

Figuur 2. Stakeholdermodel



Toets 1. Wat wil de gemeente regelen en voor wie?

Stap 3. Identificeren risico's

Toelichting

Maatschappelijke risico's zijn de ongewenste effecten die de gemeente wil voorkomen. Om beter inzicht te krijgen in het beleidsdoel en in de noodzaak om als gemeente in te grijpen, is het belangrijk de maatschappelijke risico's te identificeren.

De geïnventariseerde risico's worden in de LET gebruikt bij het doorlopen van 'Checklist 1' en bij 'Toets 2. Hoe kan dit worden geregeld'. Om deze risico's te inventariseren is een vereenvoudigde risicoscan gemaakt op basis van de formule $\text{Risico} = \text{Kans} \times \text{Effect}$ en de uitgangspunten van de "Tafel van 11" zoals ontwikkeld door het ministerie van Justitie.

$$\text{Risico} = \text{Kans} \times \text{Effect}$$

Aandachtspunten voor de uitvoering

In de risicoscan gaat het om een inschatting van de risico's van de maatschappelijke activiteiten die het beoogde gemeentelijke beleid wil beïnvloeden. In het voorbeeld van het groenbeleid gaat het dan om de maatschappelijke activiteit het 'verwijderen van groen' (ofwel kappen van bomen).

De risicoscan bestaat uit de volgende stappen:

- Stap 1. Bepalen van de nadelige effecten
- Stap 2. Bepalen van de kans op nadelige effecten
- Stap 3. Risicoprofiel van de activiteit

Stap 1. Bepalen van de nadelige effecten

Om consistent de risico's van activiteiten voor individuen te beoordelen, is uitgegaan van de volgende vijf primaire nadelige effecten:

- A. Fysieke veiligheid: Het gaat hierbij om pijn of letsel (al dan niet irreversibel) bij één of meerdere individuen.
- B. Volksgezondheid: Het gaat hierbij om het gevaar voor ziekte (al dan niet irreversibel) of sterfgevallen ten gevolge van de blootstelling aan stoffen.
- C. Natuur en Milieu: Het gaat hierbij om het verlies van of schade aan natuur en milieu (al dan niet irreversibel).
- D. Hinder en overlast: Het gaat hierbij om hinder en overlast veroorzaakt door geluid, zwerfafval, stank of visuele hinder.
- E. Economische winst: Het gaat hierbij om onevenredig economisch of commercieel voordeel.

Voor het waarderen van de te verwachten negatieve effecten die zich kunnen voordoen wanneer de gemeente geen beleid zou inzetten, wordt uitgegaan van een vijfpunten waarderingsschaal (zie onderstaande tabel). Deze waarderingsschaal is samengesteld op basis van verschillende risicoanalyses.

Toets 1. Wat wil de gemeente regelen en voor wie?

Stap 3. Identificeren risico's (vervolg)

Een mogelijk hulpmiddel om deze waardering consistent te maken is de zogenaamde “Tafel van 11” die door het Expertisecentrum Rechtspleging en Rechtshandhaving van het Ministerie van Justitie is opgezet. Deze “Tafel van 11” bevat 11 factoren die van invloed zijn op het naleefgedrag. Hierbij kan worden gedacht aan de bekendheid met de regels, de kosten/baten van de naleving door betrokkenen, acceptatie door betrokkenen en de pakkans.

De complete vragenlijst van de “Tafel van 11” is opgenomen in bijlage I. Hoewel deze “Tafel van 11” is ontwikkeld om het naleefgedrag van regels in beeld te brengen, kan de tafel ook gebruikt worden bij het bepalen van de verwachte kans op het optreden van nadelige effecten in het kader van de risicobenadering.

Figuur 3. Tabel voor het bepalen van nadelige effecten

Waardering	Primaire Nadelige Effecten				
	A. Fysieke veiligheid	B. Volksgezondheid	C. Natuur en milieu	D. Hinder en overlast	E. Negatieve economische effecten
0	Geen effect	Geen effect	Geen effect	Geen effect	Geen effect
1	Pijn en/of letsel bij individu	Gering gevaar	Geringe aantasting	Hinder en overlast bij individu	Bepert economisch effect individu
2	Pijn en/of letsel bij meer individuen	Gevaar	Grotere aantasting	Hinder en overlast bij meerdere individuen	Bepert economisch effect voor meer individuen
3	Zwaar letsel bij een enkeling en/of gering letsel bij velen	Groot gevaar en/of enige ziektegevallen	Grote aantasting van enige duur	Duidelijke hinder en overlast, waarbij enkele individuen ernstige hinder en overlast ondervinden	Economische effecten voor velen
4	Dood van een enkeling en/of ernstig letsel bij velen	Veel ziektegevallen en/of een enkel sterfgeval	Grote aantasting van lange duur	Ernstige hinder en overlast langer dan 4 uur of na middernacht bij meerdere individuen	Commercieel voordeel/nadeel voor meerdere partijen (geen beïnvloeding van marktwerking)
5	Meer doden	Meer sterfgevallen	Vernietiging	Ernstige hinder en overlast langer dan 12 uur en/of na middernacht bij velen	Significant commercieel voordeel/nadeel voor enkele partijen (beïnvloeding van marktwerking)

Toets 1. Wat wil de gemeente regelen en voor wie?

Stap 3. Identificeren risico's (vervolg)

Stap 2. Bepalen van de kans op nadelige effecten

Vervolgens dient de kans dat een negatief effect zich voordoet te worden bepaald. Hiervoor is de onderstaande vijfpuntenschaal ontwikkeld (zie tabel 2).

Figuur 4. Tabel met waardering verwachte kans op het optreden van de nadelige effecten

Waardering	Kans
0	Nagenoeg afwezig: minder dan 1x per 10 jaar.
1	Zeer klein: tot 1x per 5 jaar voor
2	Klein: tot 1x per 2 jaar
3	Gemiddeld: tot 1x per jaar
4	Groot: tot 1x per maand
5	Zeer groot : tot meer dan 1x per week

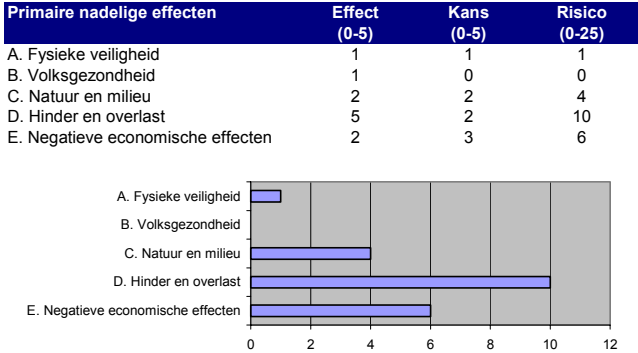
De Tafel van 11 als hulpmiddel

De kans dat zich een negatief effect voordoet wordt door verschillende factoren bepaald. In het voorbeeld van het groenbeleid kan bijvoorbeeld worden nagegaan hoe vaak een kapvergunning wordt geweigerd. Indien meer dan 95% van de kapvergunningen wordt verleend, is het risico op het ongewenst kappen van bomen waarschijnlijk klein.

Stap 3: Risicoprofiel van de activiteit

Het resultaat van de toepassing van de twee vijfpuntenschalen is een risicoprofiel van de activiteit. Dit profiel geeft op een schaal van 0 tot 25 aan waar zich en in welke mate zich risico's voordoen.

Figuur 5. Risicoprofiel



Met dit risicoprofiel kan worden bepaald of het risiconiveau acceptabel is, of er interventienoodzaak is en wie verantwoordelijk is voor het voorkomen of beperken van de risico's.

📄 Rapportage

In het LET-model is in Tab 3 *Risico's*. een invulformat opgenomen om het risicoprofiel te bepalen en te beschrijven. Hierin is tevens aangegeven welke onderdelen terugkomen in de checklist en later in de LET. Dit format is tevens onderdeel van de LET-rapportage.

Toets 1. Wat wil de gemeente regelen en voor wie?

Stap 4. Verkennen juridische voorwaarden

Toelichting

Het verkennen van de juridische voorwaarden is een korte toets van de juridische mogelijkheden en risico's van het nieuwe beleid. Resultaat van de toets is een overzicht met de juridische mogelijkheden en barrières.

Afhankelijk van de antwoorden op de vragen kan het betekenen dat de gemeente niet bevoegd is om het gewenste beleid te beïnvloeden. Dit is echter wel afhankelijk van het gekozen beleidsinstrument. De resultaten van deze verkenning zullen ook worden gebruikt in Toets 2.

Aandachtspunten voor de uitvoering

Bij het maken van regels en beleid door de gemeente moet worden onderzocht welke hogere regels mogelijk de beleids- of uitvoeringsvrijheid van de gemeente inperken. Bij hogere regels kan het gaan om internationale of Europese regels, grondwettelijke voorschriften, rechtsbeginselen, wetten, algemene maatregelen van bestuur (AMvB) of ministeriële regelingen. Voor gemeenten is provinciale regelgeving ook hogere regelgeving.

De volgende 4 vragen moeten worden beantwoord om te kunnen beoordelen of de gemeente de bevoegdheid heeft het beleidsonderwerp te regelen.

1. Valt het beleidsonderwerp onder Europese regelgeving? Zo ja, heeft de gemeente beleids- of uitvoeringsvrijheid?

Europese wet- en regelgeving worden steeds belangrijker. Een toenemend percentage van de Nederlandse regelgeving is uit Europa afkomstig. Bij het maken van regels en het geven van subsidies moet rekening worden gehouden met het Europese recht. De belangrijkste Europese regelgeving heeft betrekking op aanbestedingen, staatssteun, concurrentie en milieu. Maar ook de gevolgen van de vier vrijheden kunnen beperkingen opleveren voor gemeentelijk beleid.

Op de website van Europa Decentraal (www.europadecentraal.nl) kan informatie over actuele Europese onderwerpen worden opgezocht. De Dienstenrichtlijn heeft op deze site bijvoorbeeld een eigen dossier. Ook geeft de website antwoorden op veelgestelde vragen en is er een helpdesk voor ambtenaren.

Toets 1. Wat wil de gemeente regelen en voor wie?

Stap 4. Verkennen juridische voorwaarden (vervolg)

De website van EUR-lex (www.eur-lex.eu) geeft rechtstreeks en gratis toegang tot het recht van de Europese Unie. Via de zoekmachine kan op onderwerp worden gezocht. Verdragen, richtlijnen, verordeningen, besluiten, beschikkingen en overeenkomsten zijn op deze manier te bekijken. Zo kan worden beoordeeld of de gemeente de vrijheid heeft het beleid te maken.

Indien het onderwerp door Europese regelgeving wordt geregeld en de gemeente beleids- of uitvoeringsvrijheid heeft, is het raadzaam te onderzoeken of er subsidiemogelijkheden zijn. Voor innovatieve of grensoverschrijdende projecten heeft de EU vaak subsidie beschikbaar. Via de website www.europa-nu.nl/subsidies is informatie over subsidieregelingen beschikbaar en wordt ook aangegeven hoe subsidies kunnen worden aangevraagd.

2. Wordt het onderwerp van beleid door de Grondwet geregeld of door de Grondwet geraakt? Zo ja, heeft de gemeente beleids- of uitvoeringsvrijheid?

Via www.wetten.nl is alle Nederlandse regelgeving gratis te raadplegen. Door het bestuderen van de Grondwet kan worden beoordeeld of het onderwerp van beleid in de Grondwet is geregeld of door de Grondwet wordt geraakt. Het kan namelijk zijn dat de Grondwet zich verzet tegen het maken van regelgeving over een bepaald onderwerp door een lagere wetgever.

De Grondwet heeft zijn eigen terminologie om aan te geven of een lagere wetgever iets mag regelen. Als in een artikel (een vorm van) het werkwoord regelen voorkomt, of de woorden “regels”, “regeling” of de term “bij of krachtens” dan mag de formele wetgever de taak overdragen aan een lagere wetgever (bijv. gemeentebestuur). Dit moet gebeuren in een wet. Als gemeente ben je dus alleen maar bevoegd een grondrecht in te perken wanneer een specifieke wetsbepaling dit toestaat.

Gemeenten mogen aanvullende regels stellen over een onderwerp als de Grondwet spreekt over “de wet stelt regels” en indien deze aanvullende regels niet met die nadere wet in strijd komen. Bijv. een gemeentelijke verordening over de lokale omroep mag bijvoorbeeld niet strijdig zijn met de Mediawet (art. 7 tweede lid van de Grondwet).

Toets 1. Wat wil de gemeente regelen en voor wie?

Stap 4. Verkennen juridische voorwaarden (vervolg)

3. Wordt het onderwerp van beleid door hogere wetgeving geregeld of geraakt? Zo ja, heeft de gemeente beleids- of uitvoeringsvrijheid?

Via de zoekmachine van www.wetten.nl kan binnen alle wetsoorten worden gezocht op trefwoord om te kunnen bepalen of een onderwerp van beleid reeds in een wet, AMvB of ministeriële regeling is geregeld. Voor de inhoud van provinciale regelingen (voor gemeenten ook hogere regelgeving) kan de provincie worden geraadpleegd. Indien wordt geconstateerd dat een onderwerp reeds door hogere regelgeving is geregeld moet worden bepaald of de gemeente aanvullend regels mag stellen.

De wet geeft aan of een lagere overheid bevoegd is om regels te stellen. Soms is een lagere wetgever zelfs verplicht om regels te stellen. Als voorbeeld wordt artikel 8 lid 1 van de Woningwet genoemd. Daarin staat dat de gemeenteraad een Bouwverordening vaststelt. De wet geeft zelfs exact aan wat er in de Bouwverordening moet staan.

Wanneer het beleidsonderwerp niet of niet expliciet in een wet is geregeld, heeft de gemeente op basis van artikel 149 Gemeentewet de vrijheid om zaken te regelen. Op basis van dat artikel heeft de gemeenteraad namelijk de bevoegdheid om verordeningen te maken die men in het belang van de gemeente nodig oordeelt. Verder mag een bestuursorgaan in beleidsregels vastleggen hoe zij omgaat met een bevoegdheid, bijvoorbeeld hoe zij omgaat met het verlenen van een vergunning voor evenementen.

Belangrijk daarbij is dat een gemeentelijke regeling of beleid niet in strijd mag zijn met een hogere regeling, maar slechts aanvullend regels mag stellen (de bovengrens). Daarnaast geldt een ondergrens, namelijk de strikte privésfeer van burgers waarover de gemeente geen zeggenschap heeft. Ook mag een regeling of beleid niet strijdig zijn met wetgeving of beleid op hetzelfde niveau.

4. Waar staat dat de gemeente bevoegd is het beleid te maken of het besluit te nemen?

Nadat is bepaald dat de gemeente de bevoegdheid heeft om het beleidsonderwerp te regelen moet worden bepaald wat de juridische basis is voor het besluit/ beleid en welk orgaan bevoegd is om het beleid/ besluit vast te stellen. Als laatste stap bij het maken van een juridisch solide besluit moet de juridische basis van het beleid worden bepaald. Met andere woorden: waar staat dat de gemeente bevoegd is het beleid te maken of het besluit te nemen?

Toets 1. Wat wil de gemeente regelen en voor wie?

Stap 4. Verkennen juridische voorwaarden (vervolg)

Een bevoegdheid kan een medebewinds- of een autonome bevoegdheid zijn. Bij een medebewindsbevoegdheid is in een wet vastgelegd dat de gemeente bevoegd is een bepaald onderwerp te regelen. Op basis van artikel 5 van de Wet maatschappelijke ondersteuning moeten gemeenten bijvoorbeeld een WMO-verordening hebben. Een autonome bevoegdheid betreft een bevoegdheid, waarbij de gemeente zelf de vrijheid heeft een bepaald onderwerp te regelen (zie hierboven), bijvoorbeeld in een Algemene Plaatselijke Verordening. Deze verordening stelt de gemeenteraad vast op basis van artikel 149 Gemeentewet.

Wanneer de juridische basis is bepaald, moet worden onderzocht welk bestuursorgaan (burgemeester, college of gemeenteraad) bevoegd is het onderwerp te regelen. Dit is niet alleen terug te vinden in het wetsartikel waarin de bevoegdheid staat, maar ook eventueel in een delegatie- of mandaatregeling die de gemeente zelf heeft vastgesteld.



Rapportage

In het LET-model is in Tab 4 *Juridische voorwaarden*. een invulformat opgenomen voor bovenstaande vragen. Dit format is tevens onderdeel van de LET-rapportage.

Checklist 1. Nut & Noodzaak

Toelichting

Checklist 1. Nut & Noodzaak beoordeelt of ‘Toets 1. Wat wil de gemeente regelen en voor wie’, goed is uitgevoerd. De checklist wordt bij voorkeur door een collega uit de uitvoeringspraktijk, van afdeling Toezicht of de afdeling juridische zaken uitgevoerd.

De checklist

Check 1. **Is het beleidsdoel helder omschreven ?**

De LET kan worden toegepast op situaties, waarin de gemeente bepaalde maatschappelijke activiteiten wil reguleren. Hierbij moet duidelijk naar voren komen wat het doel is dat de gemeente wenst te bereiken. Een helder omschreven beleidsdoel geeft daarnaast inzicht in de aanleiding en het gewenste ambitieniveau van de gemeente.

Voor een niet helder omschreven beleidsdoel geldt dat de LET niet kan worden uitgevoerd. Een nadere uitwerking is dan wenselijk, hiervoor kan eventueel de initiatiefnemer worden geraadpleegd.

**Inzicht in:
Wat?**

Check 2. **Zijn alle doelgroepen meegenomen in het stakeholdermodel?**

Het stakeholdermodel geeft inzicht in het krachtenveld van het beleidsdoel en maakt duidelijk wie direct en indirect verantwoordelijk is om het gewenste beleid te realiseren. Vooraf dienen alle lokale belanghebbenden en eventuele ketenpartners te worden geïnventariseerd, zodat draagvlak kan worden gecreëerd en rekening kan worden gehouden met de uitvoering.

In het stakeholdermodel dienen de doelgroepen nauwkeurig te worden opgenomen, waarbij ten minste worden onderscheiden burgers, georganiseerde burgers (verenigingen), maatschappelijke instellingen en bedrijven. Bij voorkeur worden geen algemene termen gebruikt: dus niet bedrijven maar zo specifiek mogelijk bijvoorbeeld ‘horecagelegenheden’.

Een onvolledig of niet voldoende gedetailleerd overzicht van de stakeholders heeft als risico dat de LET te veel op hoofdlijnen wordt uitgevoerd.

**Inzicht in:
Wie?**

Checklist 1. Nut & Noodzaak

Check 3.

Is gemeentelijke interventie noodzakelijk?

De risicoanalyse in de LET is een instrument om indicatief inzicht te krijgen in de maatschappelijke risico's die het beleid beoogt te beheersen. Het model moet daarom zorgvuldig worden toegepast. Indicatief kunnen de volgende stelregels worden gehanteerd:

- *Risicoprofiel scoort per onderdeel tussen 0 en 5.*
Overweeg om niet in te grijpen als overheid, de risico's zijn immers beperkt.
- *Risicoprofiel scoort per onderdeel tussen 5 en 10.*
Maak een bewuste afweging om in te grijpen als overheid, maar onderzoek expliciet waarom niet ingrijpen een goed alternatief is.
- *Risicoprofiel scoort per onderdeel groter dan 10.*
Overheidsinterventie kan nodig zijn om het gewenste beleidsdoel te realiseren en de maatschappelijke risico's te beheersen.

Bij de eerste twee kan de LET eventueel worden gestopt. Let op: wanneer de gemeente voornemens is een bepaalde maatschappelijke activiteit te stimuleren, zal Toets 2 van de LET wel moeten uitgevoerd om een keuze te maken uit de mogelijke beleidsinstrumenten.

Check 4.

Mag de gemeente een beleidsinstrument inzetten om het beleidsdoel te realiseren?

Na het identificeren van de juridische mogelijkheden komt naar voren op welke wijze de gemeente het beleidsdoel mag nastreven. Hierin komt naar voren welke beleidsinstrumenten door de gemeente kunnen worden gehanteerd. Deze beleidsinstrumenten scheppen de kaders, die de gemeente dient te hanteren voor het uitvoeren van Toets 2.

Uit de Verkenning Juridische Voorwaarden kan ook naar voren komen dat de gemeente niet bevoegd is om een beleidsdoel te beïnvloeden. Dit betekent concreet dat beleidsvrijheid van de gemeente beperkt is en nut en noodzaak van het voorgenomen beleid juridisch niet mogelijk is. De LET kan dan worden beëindigd.

**Inzicht in:
Waarom?**

**Inzicht in:
Niet?**

Toets 2. Hoe kan dit worden geregeld?



Inleiding

Het doel van toets 2 is het selecteren van het meest geschikte beleidsinstrument om het gewenste beleidsdoel te realiseren. Toets 2. bestaat uit de “Beslisboom Beleidsinstrumenten”. Deze beslisboom leidt de beleidsmaker langs een set vragen op basis waarvan de keuze voor een beleidsinstrument kan worden gemaakt.

De toets wordt afgesloten met “Checklist 2. Lastenarme beleidsinstrumenten”. Deze checklist geeft de noodzakelijke onderbouwing voor het gekozen beleidsinstrument of combinatie van beleidsinstrumenten. Bovendien kan – wanneer gekozen wordt voor een lastenarm beleidsinstrument – de LET worden beëindigd.

Toets 2. Hoe kan dit worden geregeld ?

Stap 5. Doorlopen beslisboom

Toelichting

Het doel van de beslisboom is:

Het ondersteunen of onderbouwen van de keuze voor een beleidsinstrument of een mix van beleidsinstrumenten.

In toets 1 is inzichtelijk gemaakt welke doelgroepen te maken hebben met de activiteit die het beleid wenst te beïnvloeden. Daarnaast is geïnventariseerd welke maatschappelijke risico's dit met zich mee brengt. Het doorlopen van de beslisboom gaat er vanuit dat de overheid hierin wil ingrijpen (ook wel overheidsinterventie genoemd). Dit kan enerzijds door te stimuleren en anderzijds door te controleren. Aan iedere keuze zitten echter consequenties voor de (administratieve) lasten.

Aandachtspunten voor de uitvoering

Om de beslisboom te doorlopen moeten de resultaten van Toets 1 worden gebruikt. In de beslisboom wordt met een aantal vragen inzicht gegeven in de mogelijke beleidsinstrumenten. In de praktijk kan het echter voorkomen dat de politiek al een bepaalde voorkeur heeft voor een beleidsinstrument. In het voorbeeld van het groenbeleid komt dit vaak terug in de vorm van een kapvergunning. De beslisboom kan dan worden gebruikt ter onderbouwing van een alternatief voorstel.

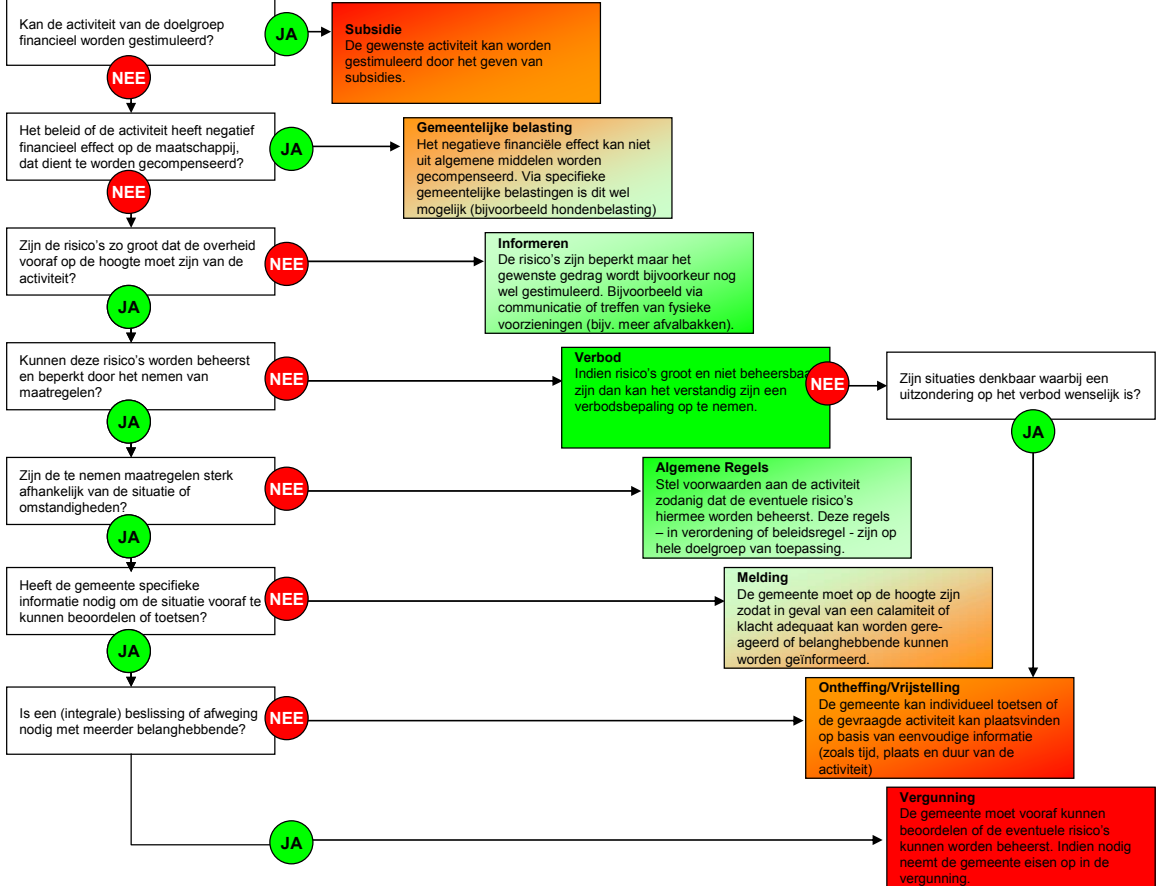
In de beslisboom zijn de beleidsinstrumenten aangegeven, uiteenlopend van sociaal-financieel stimulerend tot fysiek regulerend. De kleur geeft aan in welke mate het beleidsinstrument belastend is voor de doelgroep en/of de gemeentelijke uitvoering. Hoe groener een instrument, hoe lager de verwachte (administratieve) lasten. Hoe roder een instrument, hoe hoger de verwachte (administratieve) lasten.

Een rood instrument kan aansluiten om het gewenste beleidsdoel te realiseren. Bij het verdere doorlopen van de LET, zal bij deze instrumenten echter wel extra op de inrichting ervan moeten worden gelet om lasten te voorkomen. Denk hierbij aan indieningsvereisten en aanvraagfrequentie. In Checklist 2 worden hiervoor de belangrijkste aandachtspunten samengevat. Uit de Checklist kan naar voren komen dat de vragenboom nogmaals moet worden doorlopen. Bijvoorbeeld wanneer een combinatie van beleidsinstrumenten kan leiden tot minder (administratieve) lasten. Indien echter voor een lastenarm instrument wordt gekozen, is het ook mogelijk dat de LET in stap 2 stopt.

Toets 2. Hoe kan dit worden geregeld ?

Stap 5. Doorlopen beslisboom (vervolg)

Figuur 6. Beslisboom Beleidsinstrumenten



Aandachtspunt: Nalevingskosten!

De Beslisboom Beleidsinstrumenten kan de indruk wekken dat een verbod de voorkeur heeft, omdat hieraan een beperkte procedure is gekoppeld. Een verbod kan echter ook tot gevolg hebben dat bedrijven hoge kosten moeten maken voor de uitvoering. Zo heeft een verbod voor vervuילend vrachtverkeer tot gevolg dat bedrijven moeten investeren in nieuwe schonere voertuigen. Met dergelijke hoge kosten zal dan wel rekening moeten worden gehouden.

Rapportage

In het LET-model is in Tab 5 *Beslisboom* een invulformat opgenomen voor de beslisboom. Hierin kan een motivering worden opgenomen voor het gekozen beleidsinstrument of de combinatie van beleidsinstrumenten. Dit format is tevens onderdeel van de LET-rapportage.

Checklist 2. Lastenarme beleidsinstrumenten

Toelichting

Checklist 2. Lastenarme beleidsinstrumenten beoordeelt of ‘Toets 2. Hoe kan dit worden geregeld?’, goed is uitgevoerd. De checklist wordt bij voorkeur door een collega uit de uitvoeringspraktijk, van afdeling Toezicht of de afdeling Juridische zaken, uitgevoerd.

Checklist

Check 1. Is gekozen voor een beleidsinstrument in de **Groene zone** ?

Het gaat dan om de beleidsinstrumenten ‘Informereren’, ‘Verbod’ of ‘Algemene regels’. Deze instrumenten hebben voor bedrijven, burgers en instellingen over het algemeen geen gevolgen voor de administratieve lasten. Wel kan bij de algemene regels sprake zijn van bepaalde verplichte investeringen die door de doelgroep moeten worden gedaan. Bijvoorbeeld wanneer in de algemene regel voorschriften worden gesteld over uiterlijk of afmetingen van uitstallingen. Deze zogenaamde nalevingskosten moeten dan worden geïnventariseerd.

De beleidsinstrumenten in de groene zone kunnen voor de gemeente – zoals voor de afdelingen beleid en uitvoering en handhaving – wel tot (administratieve) lasten leiden. Immers algemene regels moeten worden opgesteld en gehandhaafd. Bovendien kunnen onder het beleidsinstrument informeren ook extra voorzieningen worden opgenomen om bepaald gedrag te stimuleren (bijvoorbeeld het plaatsen van meer vuilnisbakken). Indien dit tot hoge investeringen of uitvoeringslasten leidt, is het verstandig deze te kwantificeren in toets 3.

Voor instrumenten in de groene zone geldt:
De LET eindigt, tenzij er gegronde redenen zijn om de kosten voor de uitvoering te kwantificeren in toets 3.

Groen:
LET eindigt
tenzij sprake is van
hoge nalevingskosten

Check 2. Is gekozen voor een beleidsinstrument in de **Oranje zone** ?

Het gaat om de beleidsinstrumenten ‘Gemeentelijke belastingen’ of ‘Melding’. Bij beide beleidsinstrumenten bestaan de administratieve lasten voor bedrijven, burgers of instellingen uit het doen van de melding of de ontvangst en betaling van een belastingaanslag. In de uitvoering kunnen deze lasten worden beperkt door het aantal meldingen en aanslagen te verminderen door de doelgroep te verkleinen. Voor belastingen geldt ook dat de frequentie van belastingheffing laag wordt gehouden, bij voorkeur 1x per jaar of lager.

Checklist 2. Lastenarme beleidsinstrumenten

De beleidsinstrumenten in de oranje zone veroorzaken voor de gemeente relatief weinig lasten. In geval van de belastingen zouden deze meer moeten opleveren dan kosten. Is dit niet het geval dan is de efficiency van dit beleidsinstrument een aandachtspunt.

Voor de melding geldt bovendien dat handhaving een belangrijk punt van aandacht is. Indien niets met een melding wordt gedaan, dan moet de vraag worden gesteld of Algemene regels geen beter alternatief zijn.

Voor instrumenten in de oranje zone geldt:

De LET gaat door met toets 3 waarbij extra aandacht wordt gevraagd voor het uitvoeringsproces.

Oranje:
**LET vraagt aandacht
voor uitvoering**

Check 3.

Is gekozen voor een beleidsinstrument in de Rode zone ?

Het gaat hier om de beleidsinstrumenten 'Subsidies', 'Ontheffing / vrijstelling' en 'Vergunning'. Bij deze beleidsinstrumenten is er een reële kans dat de administratieve lasten voor bedrijven, burgers of instellingen hoog zijn. Immers, er moet een aanvraagprocedure worden gestart, deze moet in behandeling worden genomen, een formeel besluit moet vervolgens worden opgesteld waaraan eventueel voorschriften zijn verbonden. Uit deze opsomming blijkt bovendien dat voor deze instrumenten de gemeente ook een deel van de procedure doorloopt.

Indien uitsluitend voor een beleidsinstrument uit de rode categorie wordt gekozen, dan moet worden nagegaan of een combinatie van beleidsinstrumenten niet tot minder (administratieve) lasten zal leiden. Dit kan door na te gaan of de doelgroep niet kan worden gesplitst. Bijvoorbeeld door een gebiedsgerichte benadering: Voor de groenvoorzieningen op het eigen terrein van bedrijven op een industrieterrein gelden geen regels (en kunnen dus zonder meer de bomen worden gekapt). Voor de binnenstad is een bomenlijst van toepassing, waarvoor een kapvergunning moet worden aangevraagd.

Indien een rood beleidsinstrument uit de vragenboom komt, dan moet in toets 3 extra aandacht worden besteed aan de inrichting van het uitvoeringsproces. Dus: geen overbodige indieningsvereisten, frequentie zo laag mogelijk en beperkt omgaan met rapportages en verantwoordingsvoorschriften.

Voor instrumenten in de rode zone geldt:

De LET gaat door met toets 3 waarbij extra aandacht wordt gevraagd voor het uitvoeringsproces.

Rood:
**LET vraagt veel
aandacht voor
uitvoering**

Toets 3. Wat betekent dit voor de uitvoeringspraktijk?



Inleiding

Het doel van toets 3 is om het gekozen beleidsinstrument – of combinatie van beleidsinstrumenten – vorm te geven zodanig dat de (administratieve) lasten voor alle doelgroepen beperkt blijven.

Toets 3. bestaat uit de volgende onderdelen:

1. Kwalitatief: Hierin wordt de uitvoeringspraktijk in de vorm van een procedure beschreven. In de procedurebeschrijving is ook aangegeven welke doelgroep uit het stakeholdermodel voor de uitvoering verantwoordelijk is.
2. Kwantitatief: Hierin worden de (administratieve) lasten berekend op basis van de procedurebeschrijving. Concreet worden alle kwantitatieve kerncijfers ingevuld en op basis hiervan worden de (administratieve) lasten berekend.

De toets wordt afgesloten met Checklist 3. Alternatieve beleidsinstrumenten. Deze checklist toetst of het beleidsinstrument met minder (administratieve) lasten kan worden uitgevoerd.

Toets 3. Wat betekent dit voor de uitvoeringspraktijk ?

Stap 6. Kwalitatief beschrijven

Toelichting

Na het vaststellen van het beleidsinstrument, is het van belang om de lokale effecten van het instrument in beeld te brengen. De lokale effecten zullen per doelgroep kwalitatief worden besproken. In de voorgaande deeltoetsen is een eerste inschatting gemaakt van de verschillende doelgroepen en deze kan als basis worden gebruikt om de effecten te beschrijven.

Door de procedure van het gekozen beleidsinstrument kwalitatief te beschrijven wordt inrichting en uitvoering van het (voorgenomen) beleid vormgegeven. De LET maakt hiervoor gebruik van de principes voor het opstellen van een procedurebeschrijving zoals die ook in administratieve organisaties of kwaliteitsmanagementsystemen worden gebruikt.

Als in Toets 2 een combinatie van beleidsinstrumenten is gekozen wordt voor ieder instrument afzonderlijk een procedurebeschrijving opgesteld.

Aandachtspunten voor de uitvoering

Een procedure bestaat uit stappen. Een stap is een korte beschrijving van een activiteit. Een activiteit kan bestaan uit meerdere handelingen. Bijvoorbeeld de stap “Invullen aanvraagformulier en verzamelen bijlagen” is opgebouwd uit de handelingen:

- Invullen formulier
- Opstellen en bijvoegen situatieschets
- Opstellen en bijvoegen foto's huidige situatie

In de onderstaande figuur is voor de beleidsinstrumenten een procedurebeschrijving samengevat. Uit deze figuur blijkt op basis van het aantal stappen waarom deze zijn gekenmerkt in toets 2 als Groene, Oranje en Rode beleidsinstrumenten.

In het LET-model wordt zoveel mogelijk gewerkt met standaard procedures en omschrijvingen. Waar relevant kunnen deze specifiek worden gemaakt.

Toets 3. Wat betekent dit voor de uitvoeringspraktijk ?

Stap 7. Kwantificeren met het LET-model

Toelichting

Voor een inschatting van de kwantitatieve effecten worden de belangrijkste rekenparameters aan de procedurebeschrijving gekoppeld. Voorbeelden van dergelijke rekenparameters zijn het aantal aanvragen, de frequentie van heraanvragen, tijdsbesteding en kosten.

In het LET-model wordt iedere procedure voorzien van een kwantificering met voorgevulde standaard waarden.

Aandachtspunten voor de uitvoering

Het invullen van de kwantitatieve parameters kan als volgt in het LET-model plaatsvinden:

- *Doelgroep*: In de kwalitatieve omschrijving omschrijving (Tabblad 6) komen de resultaten van de eerdere toetsen samen. Bij het beschrijven van de procedure dient de doelgroep uit het stakeholdermodel (toets 1) te worden geselecteerd.
- *Tijd*: Per handeling kunnen standaard handelingen worden geselecteerd, waarvoor automatisch de standaard tijdsbesteding wordt opgenomen. Deze tijdsbesteding is gebaseerd op de tijdsbesteding die in de verschillende nulmetingen bij een groot aantal gemeenten naar voren is gekomen.
- *Kosten (Out-of-Pocket)*: Naast tijdsbesteding kunnen de doelgroepen ook additionele kosten hebben om te voldoen aan een verplichting. Voor een standaard handeling zal automatisch het standaardbedrag worden opgenomen. Dit bedrag is gebaseerd op de standaardbedragen die in de verschillende nulmetingen bij een groot aantal gemeenten naar voren is gekomen.
- *Uurtarief*: Voor het uurtarief wordt uitgegaan van het landelijk vastgestelde overheidstarief (€ 55 per uur) en het gemiddelde tarief uit het standaard kostenmodel voor bedrijven en instellingen (€ 55 per uur). Voor burgers is geen uurtarief vastgesteld en wordt uitsluitend gewerkt op basis van uren.

Toets 3. Wat betekent dit voor de uitvoeringspraktijk ?

Stap 7. Kwantificeren met LET-model (vervolg)

- *Frequentie.* Indien sprake is van een bepaalde geldigheidstermijn van bijvoorbeeld een vergunning dan dient deze te worden ingevuld. Wanneer een vergunning geldig is voor een periode van 5 jaar dan is de frequentie 1/5, als de vergunning jaarlijks moet worden aangevraagd dan is de frequentie 1. In het LET-model kan worden gewerkt met vooraf ingevulde frequenties.

Indien de bovenstaande parameters zijn ingevuld worden de AL en BL automatisch berekend, op basis van de gegevens die zijn verkregen tijdens de nulmeting van diverse gemeenten. In Tab 7a tot en met Tab 7c wordt inzicht gegeven in de parameters. Eventueel kunnen deze op basis van eigen gegevens worden bijgesteld.

Naast de directe effecten kunnen beleidsinstrumenten indirecte effecten voor de verschillende stakeholders tot gevolg hebben. Deze indirecte effecten kunnen van grote invloed zijn op de totale lokale effecten. Een voorbeeld van een indirect lokaal effect is de concurrentiepositie ten opzichte van vergelijkbare bedrijven in de regio. Vanwege de aard van de effecten is het moeilijk deze te kwantificeren en kan de beleidsmedewerker volstaan met het kwalitatief beschrijven hiervan.

De uitkomst van de effectmeting kan aanleiding geven om te besluiten het beleidsinstrument aan te passen of een andere beleidsinstrument in te zetten om het beleidsdoel na te streven.

Rapportage

Indien alle gegevens zijn ingevuld, zullen de lokale effecten worden doorgerekend en gepresenteerd in een tabelvorm in de *Samenvatting* van het LET-model. In deze samenvatting staat per stakeholder aangegeven wat de lokale effecten van de regelgeving zijn. Het LET-model kan worden bijgevoegd bij het beleidsstuk, zodat inzichtelijk is gemaakt wat de effecten van het beleid zijn.

Checklist 3. Alternatieve beleidsinstrumenten

Toelichting

Checklist 3. Alternatieve beleidsinstrumenten beoordeelt of ‘Toets 3. Wat betekent dit in de uitvoeringspraktijk?’, goed is uitgevoerd. De checklist wordt bij voorkeur door een collega uit de uitvoeringspraktijk, van afdeling Toezicht of de afdeling Juridische zaken, uitgevoerd. ...

Checklist

Check 1.

Is duidelijke wie, wat, wanneer moet doen ?

Uitgangspunt voor de LET is dat alle handelingen in de procedure duidelijk zijn omschreven. Een goede vertaling naar de praktijk van de uitvoering geeft het beste zicht op de verwachte effecten.

Indien er onderdelen niet duidelijk zijn omschreven dan moeten deze worden uitgewerkt. Dit kan bijvoorbeeld door een consultatiebijeenkomst te organiseren met de doelgroep, de afdelingen van de gemeenten die belast zullen worden met de uitvoering en het toezicht of een combinatie. Belangrijk is hierbij om ervaringen met vergelijkbaar beleid of vergelijkbare uitvoeringsprocessen mee te nemen. Deze kunnen ook van buiten de gemeente komen.

Check 2.

Zijn aannames over aantallen, kosten en tijdsbesteding onderbouwd?

De kwantificering van de (administratieve) lasten is altijd gebaseerd op aannames en veronderstellingen. Alleen door een goede onderbouwing is de kwantitatieve waarde bruikbaar voor de LET. Een onderbouwing is goed als beredeneerd een schatting wordt gegeven op basis van vergelijkbare praktijkervaring.

De kwantificering is ook een instrument om inzicht te krijgen in de parameters die bepalend zijn voor de (administratieve) lasten. Het gaat hierbij dan om:

- De omvang van de doelgroep
- Het aantal aanvragen
- De frequentie van aanvragen

Indien bepaalde aannames en veronderstellingen onvoldoende zijn onderbouwd kan dit in een consultatiebijeenkomst (zie check 1) worden geverifieerd.

Checklist 3. Alternatieve beleidsinstrumenten

Check 3.

Halveer de doelgroep en/of het aantal aanvragen ?

Bekijk op welke manier het mogelijk is om de doelgroep en/of het aantal aanvragen te halveren. Hiermee kan in de uitvoering vaak een reductie van 50% van de (administratieve) lasten worden gerealiseerd.

Geef bij deze check duidelijk aan waarom verkleinen van de doelgroep niet mogelijk is. Verkleining kan ook mogelijk zijn door beleidsinstrumenten te combineren (zoals het combineren van algemene regels en vergunningen).

Check 4.

Halveer de frequentie ?

Halveer de frequentie en bepaal of hiermee de maatschappelijke risico's – zie Risicoscan 1 – groter worden. Hiermee kan in de uitvoering vaak een reductie van 50% van de (administratieve) lasten worden gerealiseerd.

Geef bij deze check duidelijk aan waarom verlagen van de frequentie niet mogelijk is en motiveer dit door bijvoorbeeld een toename van de maatschappelijke risico's.

Check 5.

Is er twijfel over de verhouding tussen kosten en maatschappelijke baten ?

Er kan twijfel zijn over de verhouding tussen beleidsdoel en de kosten als:

- De totale kosten veel hoger zijn dan de maatschappelijke baten. Bijvoorbeeld het innen van de belasting kost meer dan het opbrengt.
- De gemeentelijke uitvoering niet binnen de gemeentelijke organisatie kan worden opgevangen en structureel moet worden uitgebreid. Bijvoorbeeld wanneer 100% toezicht wordt gewenst.
- Er hoge kosten zijn bij lage maatschappelijke risico's. Bijvoorbeeld wanneer vergunningen naar verwachting altijd worden afgegeven.

Bij twijfel geldt: Doorloop Toets 2. Hoe kan dit worden geregeld? nog een keer.

Bijlage I. Overzicht geraadpleegde documenten

- **Handleiding Administratieve Lasten burgers**
“Weten wat te meten - Handleiding voor het definiëren van administratieve lasten voor de burger”, SIRA Consulting, april 2004.
- **Handleiding Administratieve Lasten bedrijven**
“Administratieve Lasten van Gemeenten voor Bedrijven – Handreiking voor het reduceren van administratieve lasten”, SIRA Consulting, januari 2005.
- **Handleiding en stappenplan Nalevingskosten bedrijven**
“Standaard Meetmodel Inhoudelijke Nalevingskosten – Ten behoeve van het meten van inhoudelijke nalevingskosten bestaande wet- en regelgeving, Regiegroep Regeldruk”, november 2008.
- **Vragenboom burgerparticipatie.** Eindrapport projectgroep burgerparticipatie, gemeente Voorschoten, mei 2008.
- **Aanwijzingen voor de regelgeving,** Ministerie van Justitie.
- **Aanwijzingen voor de decentrale regelgeving,** Mw. M. Geertsema (Seniorbeleidsmedewerker staats- en bestuursrecht VNG).
- **Dereguleringsstoets – Aanwijzingen voor lokale regelgeving, beleidsplannen, nota’s en – adviezen, uitvoering regelgeving hogere overheden en handhaving,** gemeente Nederweert.
- **Utrechtse aanwijzingen voor de Decentrale regelgeving (UAdr),** gemeente Utrecht.
- **Regelgevingsbeleid en Juridisch kwaliteitskader verordeningen,** gemeente Utrecht
- **Risicoscan VNO-NCW**
“Aanzet tot een fundamentele aanpak van vergunningen”, SIRA Consulting, december 2007.
- **De tafel van elf**
“De tafel van elf – een veelzijdig instrument”, Ministerie van Justitie, oktober 2006.
- **Vragenboom gemeente Amsterdam**
“Toelichting Dereguleringsboom gemeente Amsterdam”, SIRA Consulting, februari 2008.
“Dereguleringsboom gemeente Amsterdam”, SIRA Consulting.
- **Vragenboom gemeente Rotterdam**
“De Rotterdamse Uitvoerbaarheids- en Handhaafbaarheidstoets”, gemeente Rotterdam.
- **DDRH-toets gemeente Dordrecht**
“Gebruikershandleiding Vragenboom DDRH gemeente Dordrecht”, SIRA Consulting, april 2006.
- **Vragenlijst BET**
“Samenvatting Bedrijfseffectentoets”, Ministerie van Economische Zaken, september 2006.
- **Vragenboom Interactief Werken,** gemeente Leiderdorp, maart 2007.
- **Geconcentreerd dereguleren? – Onderzoeksnotitie naar bestaande concentraties en machtsposities in de zorg”,** Ministerie van Volksgezondheid, Welzijn en Sport. (zie blz. 22 t/m 25)

Contactgegevens



Vragen of opmerkingen

Indien u vragen of opmerkingen heeft over de 'Handleiding uitvoering Lokale Effectentoets 1.0' kunt u contact opnemen met SIRA Consulting.

SIRA Consulting BV
Edisonbaan 14 G-1
3439 MN Nieuwegein

Tournooiveld 2
2511 CX Den Haag

Telefoon: 030 - 602 4900
Fax: 030 - 602 4919
Email: info@siraconsulting.nl

